

# Arjen ohjekirja maahanmuuttajille

kotouttamistyön tueksi Kauhavalla





## Sisällys

TULKKIPALVELUT.....	5
1. VIRASTOT.....	6
1.1 Maahanmuuttovirasto.....	7
1.2 Poliisi.....	9
1.3 Maistraatti.....	10
1.4 Kela.....	12
2. ASUMINEN JA ARKI.....	14
2.1 Vuokra-asunto.....	15
2.2 Yhteiset säännöt.....	17
2.3 Muuttaminen.....	19
2.4 Arki.....	21
3. AIKUISTEN KOULU JA TYÖ.....	22
3.1 Alkukartoitus.....	23
3.2 TE-toimisto ja kotoutumissuunnitelma.....	24
3.3 Kotouttamiskoulutus.....	25
3.4 Suomen kielen kurssit.....	26
3.5 Kansalaisopisto.....	27
3.6 Työpaikat.....	28
3.7 Yrittäjäys.....	29
4. TALOUS JA RAHA.....	32
4.1 Pankki.....	33
4.2 Verotoimisto.....	34
4.3 Kelan Tuet.....	35
4.4 Säästäminen.....	40

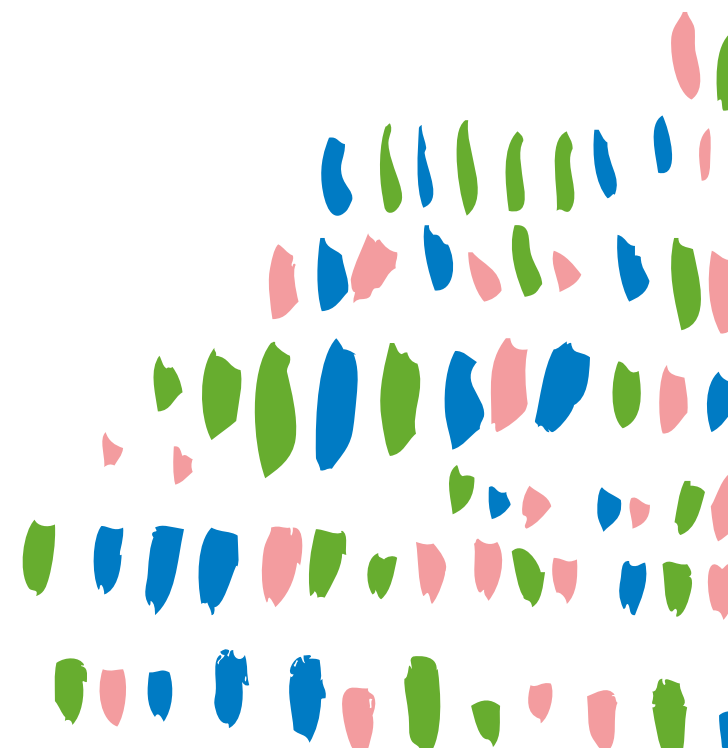
5. SOSIAALI- JA TERVEYSPALVELUT .....	42
5.1 Sosiaalipalvelut .....	43
5.2 Terveyskeskus .....	44
5.3 Seinäjoen keskussairaala .....	46
5.4 Häätätilanne.....	47
5.5 Kriisitilanne .....	48
5.6 Apteekki.....	49
6. PÄIVÄHOITO JA KOULU .....	52
6.1 Päivähoito .....	53
6.2 Koulu.....	54
7. JULKINEN KULJETUS .....	56
8. VAPAA-AIKA .....	58
8.1 Kirjasto.....	59
8.2 Nuoris- ja vapaa-aikatoimi .....	61
9. MAAHANMUUTTO-KOORDINAATTORI .....	64
Lähteet .....	68

## TULKKIPALVELUT

Sinulla on oikeus saada tulkki,  
kun asioit viranomaispalveluissa.  
(TE-toimisto, lääkäri sosiaalityöntekijä, maahanmuuttokoordinaattori, Kela...)

Kerro, että tarvitset tulkkia,  
kun varaat ajan palveluihin.

Sinun ei tarvitse maksaa tulkkia.



# 1. VIRASTOT

## 1.1 Maahanmuuttovirasto



### Oleskelulupa

Tarvitset oleskeluluvan, jos haluat asua Suomessa.

Voit hakea oleskelulupaa Maahanmuuttovirastosta.

Täytä paperihakemus ja vie se Maahanmuuttovirastoon TAI tee hakemus internetissä.

Voit tehdä hakemuksen ENTERFINLAND-palvelussa, sinun täytyy rekisteröityä.

<https://enterfinland.fi/eServices>

Maahanmuuttovirastojen osoitteet ja aukioloajat löydät

<http://www.migri.fi/yhteystiedot/palvelupisteet>

### Oleskeluluvan jatkohakemus ja pysyvä lupa

Jätä jatkohakemus Maahanmuuttovirastoon TAI

tee hakemus internetissä ENTERFINLAND-palvelussa.

<https://enterfinland.fi/eServices>

### Perheenyhdistäminen

Perheesi jäsenet voivat hakea oleskelulupaa Maahanmuuttovirastosta.

Perheenjäsen on Suomessa:

Täytä paperihakemus ja vie se Maahanmuuttovirastoon TAI tee hakemus ENTERFINLAND-palvelussa

<https://enterfinland.fi/eServices>

Maahanmuuttovirastojen osoitteet ja aukioloajat löydät

<http://www.migri.fi/yhteystiedot/palvelupisteet>

Jos perheenjäsen on ulkomailla,

tee hakemus ENTERFINLAND-palvelussa

<https://enterfinland.fi/eServices>

ja mene lähimpään Suomen edustustoon.

Muista, että perheenyhdistämisessä on TOIMEENTULOEDELLYTYS.

Lisätietoa [http://www.migri.fi/perheenjasenen\\_luokse\\_suomeen/toimeentuloedellytys](http://www.migri.fi/perheenjasenen_luokse_suomeen/toimeentuloedellytys)

## Muukalaispassi

Voit hakea MUUKALAISSPASSIA tai PAKOLAISEN MATKUSTUSASIAKIRJAA, jos olet tullut Suomeen pakolaisena, eikä sinulla ole passia.

Passi haetaan Maahanmuuttovirastolta.

Mene Maahanmuuttovirastoon.

Ota mukaan henkilöllisyystodistus ja passikuva.

## EU-kansalainen

Euroopan unionin (EU) kansalainen saa asua Suomessa ilman oleskelulupaa.

EU:n kansalaisen täytyy rekisteröityä Maahanmuuttovirastossa, jos asut Suomessa yli kolme kuukautta.

LISÄTIETOA <http://www.migri.fi/>



### SINUN LÄHIN MAAHANMUUTTOVIRASTO

Osoite: Korsholmanpuistikko 45, VAASA



### OTA MUKAAN

- passi tai henkilökortti
- passikuva
- liitteet, jotka tarvitaan oleskelulupahakemukseen.  
Lue tarkasti hakemuksen viimeinen sivu.



### APUA!

- vastaanottokeskus, sosiaaliohjaaja
- maahanmuuttokoordinaattori

## 1.2 Poliisi

### Henkilökortti

Voit hakea henkilökorttia Poliisilta.

Tee hakemus internetissä <http://www.poliisi.fi/henkilokortti> TAI mene poliisiasemalle tekemään hakemus.

Ota mukaan passikuva ja rahaa (54 euroa).

### Passi

Voit hakea passia Poliisilta.

Tee hakemus internetissä <http://www.poliisi.fi/passi> TAI mene poliisiasemalle tekemään hakemus.

Ota mukaan passikuva ja rahaa (48 euroa).

### Kielteinen oleskelulupapäätös

Poliisi kutsuu sinut Seinäjoen poliisilaitokselle mikäli Maahanmuuttovirasto on tehnyt kielteisen oleskelulupapäätöksen.

Poliisi antaa sinulle tiedoksi päätöksen.

Poliisi kertoo valitusoikeudesta.

Voit valittaa päätöksestä hallinto-oikeuteen.

LISÄTIETOA <http://www.poliisi.fi/>



### SINUN LÄHIN POLIISI

Osoite: Poutuntie 17, LAPUA



### OTA MUKAAN

- oleskelulupakortti
- passi tai henkilökortti
- passikuva



### APUA!

- vastaanottokeskus, sosiaaliohjaaja
- maahanmuuttokoordinaattori

## 1.3 Maistraatti



### Ulkomaalaisen rekisteröinti

Hanki ensin rekisteröintitodistus maahanmuuttovirastosta. Väestötietojärjestelmään merkitään nimi, syntymäaika, kansalaisuus, perhesuhdetiedot ja osoite. Sinulle rekisteröidään KOTIKUNTA, jos muutat Suomeen pysyvästi. Oleskeluluvan täytyy olla voimassa vähintään vuoden.

Pohjoismaiden kansalaiset eivät tarvitse oleskelulupaa.

Jos olet EU-kansalaisen ja jäät Suomeen yli kolmeksi kuukaudeksi, rekisteröidy ensin Maahanmuuttovirastossa JA sitten maistraatissa.

### Muuttoilmoitus

Sinun täytyy tehdä muuttoilmoitus, kun muutat Suomeen TAI muutat toiseen asuntoon.

Voit tehdä muuttoilmoituksen internetissä <http://www.posti.fi/muuttoilmoitus/> TAI hae Postista muuttoilmoituslomake. Muuttoilmoitus on tärkeä.

### Henkilötunnus

Saat henkilötunnuksen, kun sinut on rekisteröity väestötietojärjestelmään. Sinun täytyy käydä Maistraatissa itse. Henkilötunnusta tarvitaan, jotta saat esimerkiksi Kelan etuuksia. Tarvitset henkilötunnusta myös terveyskeskuksessa ja sairaalassa.

LISÄTIETOA <http://www.maistraatti.fi/>



### SINUN LÄHIN MAISTRAATTI

Osoite: Juhonkatu 4, SEINÄJOKI



### OTA MUKAAN

- passi tai henkilökortti
- oleskelulupakortti
- avioliittotodistus
- lasten syntymätodistukset



### APUA!

- vastaanottokeskus, sosiaaliohjaaja
- maahanmuuttokoordinaattori
- aikuissosiaalityöntekijät

## 1.4 Kela



### Kela-kortti

Kela-kortti on ilmainen.

Kortti lähetetään sinulle, kun olet hakenut sairausvakuutuksen piiriin (Y77-lomake).

Korttia näyttämällä saat apteekeissa ja yksityisillä lääkäriasemilla korvausta kuluistasi.

Sinä maksat itse osan lääkkeistä ja lääkärikäynnistä.

### Kelan etuudet

Lisätietoja Kelan etuuksista löydät luvussa 4. Talous ja raha.

LISÄTIETOA <http://www.kela.fi/>



#### **SINUN LÄHIN KELA**

Osoite: Lauttamuksentie 4, KAUHAVA



#### **APUA!**

- Kelan asiakaspalvelija
- vastaanottokeskus, sosiaaliohjaaja
- aikuissosiaalityöntekijät
- maahanmuuttokoordinaattori

## 2. ASUMINEN JA ARKI

### 2.1 Vuokra-asunto

---

#### **Kauhavan vuokra-asunnot**

Kauhavan vuokra-asunnoilla on noin 1000 asuntoa.

Voit katsoa vapaita asuntoja internetsivuilta.

<http://www.kauhavanvuokra-asunnot.fi/index.php?page=101&lang=1>

Voit tehdä asuntohakemuksen internetissä.

<http://www.kauhavanvuokra-asunnot.fi/asunnonhakulomake.php>

Voit kysyä vapaita asuntoja isännöitsijöiltä.

Kauhava: Jukka Varvas 044 752 0150

Kortesjärvi Markku Sippola 040 510 9597

Alahärmä ja Ylihärmä: Jarmo Pihlajamaa 040 503 9194

#### **Takuuvuokra**

Sinun täytyy maksaa takuuvuokra.

Takuuvuokra on 1-2 kuukauden normaali vuokra.

Voit hakea apua takuuvuokraan Kelalta.

#### **Vuokra**

Maksa vuokra JOKA KUUKAUSI.

Vuokra täytyy maksaa, että saat asua kodissasi.

Tilillä täytyy olla rahaa vuokranmaksua varten.

Sinulle tulee LISÄMAKSUJA, jos et maksa vuokraa ajoissa.

#### **Asumistuki**

Kela maksaa asumistuen KUUKAUDEN 1. PÄIVÄNÄ.

Voit itse valita, meneekö asumistuki suoraan vuokranantajalle tai tilillesi.

Sinä huolehdi vuokran omavastuusuuden,

kun Kela maksaa asumistuen suoraan vuokranantajalle.

Muuten sinun täytyy maksaa vuokra kokonaan.

#### **Vesi- ja sähkö**

Monissa paikoissa vesimaksu sisältyy vuokraan.

Maksa vesilasku (jos on erikseen) ajoissa.

Muista, että SÄHKÖSOPIMUS sinun täytyy huolehtia itse.

Voit tehdä sähkösopimuksen paikallisen sähköyhtiön kanssa.

Maksa sähkölasku ajoissa.



Vesi ja sähkö eivät toimi, jos et maksa niitä ajoissa.  
Sinulle tulee LISÄMAKSUJA, jos et maksa laskuja ajoissa.

### Avaimet

Pidä kotiavaimesi tallessa.  
Sinä maksat uuden avaimen, jos sinä hukkaat kotiavaimesi.  
Sinä maksat, jos talonmies avaa sinulle kotioven.

### Posti

Katso posti JOKA PÄIVÄ.  
Laskut ovat tärkeitä.  
Kirje on TOSI TÄRKEÄ, jos siinä on jokin tämän oppaan logoista.



**SINUN LÄHIN VUOKRA-ASUNTOTOIMISTO**  
Osoite: Kauppatie 109, KAUHAVA (kaupungintalo)



### OTA MUKAAN

- passi tai henkilökortti
- oleskelulupakortti



### APUA!

- vuokra-asuntojen isännöitsijä
- Kelan asiakaspalvelija
- sähköyhtiön asiakaspalvelija
- aikuissosiaalityöntekijät
- maahanmuuttokoordinaattori

## 2.2 Yhteiset säännöt

Suomessa on turvallista, koska meillä on yhteiset säännöt.  
Säännöt on tarkoitettu kaikille.

### Kierrätys

Vie roskat AINA roskalaatikoihin.  
Laita LASI, METALLI, PAPERI JA BIOJÄTE eri roskalaatikoihin.

### Hiljaisuus talossa

Samassa talossa kuin sinä, asuu muitakin.  
Suomessa naapureita ei saa häiritä.  
Hiljaisuus alkaa kello 22.  
Hiljaisuus kestää koko yön, kello 7 asti aamulla.  
Sinä et saa aiheuttaa meteliä YÖLLÄ.

Käyttäydy naapureita kohtaan ystävällisesti.  
Älä mene naapurin takapihalle tai tontille ilman lupaa.

### Hyvä kotiintuloaika

Lasten ja nuorten olisi hyvä olla kotona kello 21 mennessä.  
Koulujen tilaisuudet loppuvat kello 21.

### Miksi?

Lasten ja nuorten täytyy nukkua riittävästi.  
Lapset ja nuoret tarvitsevat rauhoittumisaikaa sekä yhdessäoloa perheen kanssa.  
Kotiintuloaika lisää turvallisuutta.

### Hygienia

Pese kädet usein.  
Pese kädet ennen ruokailua.

Käytä nenäliinaa, kun niistät.  
Älä kaiva nenää JULKISESTI.  
Nenän kaivaminen on hyvien tapojen vastaista.

Sinun täytyy huolehtia hygieniastasi, etteivät bakteerit tai taudit tartu muihin ihmisiin.



### **APUA!**

- maahanmuuttokoordinaattori
- ystävä
- naapuri

## 2.3 Muuttaminen

---

Suunnittele ja valmistele muutto hyvin.

Mieti tarkasti muuton ajankohta.

Ota huomioon lasten päiväkotit ja koulu.

Muista, että uudessa asunnossa sinun täytyy maksaa VUOKRAVAKUUS, ennen muuttamista.

Vuokravakuus on 1-4 kuukauden vuokra.

### **Vanha asunto**

Irtisano asunto viimeistään 1 KUUKAUSI ennen muuttoa.

Esimerkki:

Sinun täytyy irtisanoa vanha asuntosi viimeistään 30.11., jos muutat uuteen asuntoon 1.1.

Irtisano vanha asunto, kun sinulla on VARMASTI uusi asunto.

Pakkaa tavarasi.

Tyhjää asunto.

Siivoa asunto.

Irtisano internetyhteys TAI

sovi internetyhteyden vaihtamisesta uuteen asuntoon.

Irtisano sähkösopimus.

Kysy sähkötoimittajaltasi, onko sähkösopimus mahdollista siirtää uuteen paikkaan.

Palauta avaimet.

### **Uusi asunto**

Tee vuokrasopimus.

Tee MUUTTOILMOITUS postiin ja maistraattiin.

Muuttoilmoitus täytyy tehdä, että posti tulee oikeaan paikkaan.

Ilmoita uusi osoite kouluun, päiväkotiin, sosiaalivirastoon ja pankkiin.

Tee asumistukihakemus Kelalle.

Asumistukihakemus täytyy tehdä, että saat oikean määrän rahaa.

Tee sähkösopimus.

Kysy vuokranantajalta, täytyykö tehdä KOTIVAKUUTUS.

Hanki kotivakuutus, jos vuokranantaja vaatii sen.

Kotivakuutuksen saat vakuutusyhtiöistä.

Tee uusi päiväkotihakemus / koulunvaihto, jos sinulla on lapsia ja muutat toiselle paikkakunnalle.



**APUA!**

- maahanmuuttokoordinaattori
- aikuissosiaalityöntekijät
- ystävä
- naapuri

## 2.4 Arki

Kauhavalla on paljon kauppoja. Tiedän, mistä voin ostaa...

Asia	Kauppan nimi
ruokaa	
hygieniatuotteet	
astiat	
vaatteet	
kodin tekstiilit	
huonekalut	
junalippu	
bussilippu	
puhelimeen puheaikaa	
elektroniikka	



**APUA!**

- maahanmuuttokoordinaattori
- aikuissosiaalityöntekijät
- ystävä
- naapuri

# 3. AIKUISTEN KOULU JA TYÖ

## 3.1 Alkukartoitus

---

Suomen lain mukaan maahanmuuttajalle täytyy tehdä alkukartoitus ja kotoutumissuunnitelma.

Alkukartoituksessa arvioidaan ja selvitetään sinun

- Työhön liittyvät asiat
- Opiskeluasiat
- Suomen kielen opiskelun tarve
- Muut palvelutarpeet

Alkukartoituksen avulla sinun kanssasi tehdään sinulle sopiva kotoutumissuunnitelma.

Maahanmuuttokoordinaattori tekee alkukartoituksen kanssasi. Samalla kerralla voidaan tehdä ilmoittautuminen TE-toimistoon.



### **OTA MUKAAN**

- passi tai henkilökortti
- oleskelulupakortti
- Kela-kortti



### **APUA!**

- maahanmuuttokoordinaattori

## 3.2 TE-toimisto ja kotoutumissuunnitelma



Voit ilmoittautua TE-toimistoon, jos sinulla on oleskelulupa Suomessa, mutta sinulla ei ole työtä tai opiskelupaikkaa.



### **SINUN LÄHIN TE-TOIMISTO**

Osoite: Valtionkatu 1, SEINÄJOKI



### **OTA MUKAAN**

- passi tai henkilökortti
- oleskelulupakortti
- Kela-kortti
- opiskelutodistukset
- työtodistukset



### **APUA!**

- TE-toimiston asiakaspalvelija
- maahanmuuttokoordinaattori

## 3.3 Kotouttamiskoulutus

Kotouttamiskoulutuksessa opiskellaan suomea ja Suomen kulttuuria ja yhteiskuntaa.  
Sinulla on oikeus kotouttamiskoulutukseen, kun tulet asumaan Suomeen pysyvästi ja sinulla on oleskelulupa.  
Ilmoittaudu TE-toimistoon.  
Mene TE-toimistoon, kun kutsu tulee.  
TE-toimisto auttaa sinua löytämään oikean kotouttamiskoulutuksen.



### **APUA!**

- TE-toimiston asiakaspalvelija
- maahanmuuttokoordinaattori
- opettaja
- ystävä
- naapuri

## 3.4 Suomen kielen kurssit

---

Voit opiskella suomen kieltä lähialueen oppilaitoksissa.

### Sedu

Koulukatu 41, 60100 SEINÄJOKI

[info@sedu.fi](mailto:info@sedu.fi)

puhelin 020 124 5000

LISÄTIETOA <http://www.sedu.fi/fi>

### Etelä-Pohjanmaan opisto

Opistontie 111, 60800 ILMAJOKI

[toimisto@epopisto.fi](mailto:toimisto@epopisto.fi)

puhelin 06 4256 000

LISÄTIETOA <http://epopisto.fi/>

### Seurakuntaopisto, Lapuan kristillisen opiston kampus

Siiriläntie 11-13, 62100 LAPUA

[opintotoimisto.lapua@seurakuntaopisto.fi](mailto:opintotoimisto.lapua@seurakuntaopisto.fi)

puhelin (06) 4339 200

LISÄTIETOA <https://www.seurakuntaopisto.fi/>

PUHU SUOMEA JOKA PAIKASSA.



#### APUA!

- TE-toimiston asiakaspalvelija
- maahanmuuttokoordinaattori
- opettaja
- ystävä
- naapuri

## 3.5 Kansalaisopisto

---

Kauhavalla toimii Järvilakeuden kansalaisopisto.

Kansalaisopisto tarjoaa monenlaisia harrastuksia.

Voit opiskella kansalaisopistossa myös SUOMEN KIELTÄ.



#### SINUN LÄHIN KANSALAIPOISTO

Osoite: Loppusuora 9, KAUHAVA

puhelin 06 2412 9350

LISÄTIETOA <https://www.jlakeus.fi/>



#### APUA!

- kansalaisopiston työntekijä
- maahanmuuttokoordinaattori
- opettaja
- ystävä
- naapuri

## 3.6 Työpaikat

---

Ole aktiivinen, jos haluat työpaikan.

Tee ansioluettelo/CV.

Kirjoita työhakemus tai avoin työhakemus (max 1 sivu).

Lähetä hakemus sähköpostilla TAI

vie hakemus työpaikalle.

Ole kohtelias.

Kerro, miksi tulit paikalle.

TYÖPAIKKOJA LÖYDÄT ESIMERKIKSI:

<https://paikat.te-palvelut.fi/tpt/>

<https://duunitori.fi/>

<https://tyopaikat.oikotie.fi/tyontekijalle/tyonhaku>

<https://www.monster.fi/>

<https://www.vmp.fi/#/>

<https://www.opteam.fi/tyonhakijalle/avoimet-tyopaikat/>

<https://www.staffpoint.fi/>



### APUA!

- TE-toimiston asiakaspalvelija
- maahanmuuttokoordinaattori
- ystävä
- naapuri

## 3.7 Yrittäjyys

---

Yrittäjyys on mahdollisuus työllistää itse itsensä.

Suomen Yrittäjäopisto tarjoaa monenlaisia koulutuksia, jos haluat perustaa oman bisneksen.



### SUOMEN YRITTÄJÄOPISTO

Osoite: Kauppatie 109, KAUHAVA

puhelin 010 841 4000

LISÄTIETOA <https://www.syo.fi/>



### APUA!

- Yrittäjäopiston henkilökunta
- Te-toimiston asiakaspalvelija
- maahanmuuttokoordinaattori





# 4. TALOUS JA RAHA

## 4.1 Pankki



Suomen pankki on turvallinen.  
Voit avata pankkitilin, kun sinulla on henkilöllisyystodistus.  
Voit itse valita pankin, jonne haluat tilisi.  
Säilytä rahasi pankissa.  
Pankissa sinulla on oma tili, jossa rahasi pysyvät tallessa.  
Älä tuo kaikkia rahojasi kotiin.

Suomessa pankin tunnuksella voi hoitaa monia asioita internetissä.  
Voit hoitaa Poliisin, Kelan, Verotoimiston ja TE-toimiston asiat internetissä.



### OTA MUKAAN

- passi tai henkilökortti
- vuokrasopimus
- Kelan paperit



### APUA!

- pankin henkilökunta
- maahanmuuttokoordinaattori
- aikuissosiaalityöntekijä
- ystävä

## 4.2 Verotoimisto



Suomessa jokainen maksaa veroja.  
Tarvitset VEROKORTIN, kun saat tuloja.  
Sinun täytyy antaa verokortti työnantajalle, kun menet töihin.

Verokortti on paperi, johon on merkitty, kuinka paljon (%) sinä maksat veroa.  
Veroprosentti riippuu sinun tulojen määrästä.  
Saat verokortin Verotoimistosta.  
Voit hoitaa veroihin liittyviä asioita myös internetissä  
<https://www.vero.fi/henkiloasiakkaat/>



### SINUN LÄHIN VEROTOIMISTO

Länsi-Suomen verotoimisto, Seinäjoen toimipiste  
Osoite: Kirkkokatu 9b B, SEINÄJOKI  
Puhelin 029 512 000



### OTA MUKAAN

- passi tai henkilökortti
- pankkitilin numero



### APUA!

- Verotoimiston asiakaspalvelija
- maahanmuuttokoordinaattori
- ystävä

## 4.3 Kelan Tuet



### Sosiaaliturva

Suomessa huolehditaan kaikista.  
Voit hakea Kelasta sosiaaliturvaa.  
Sosiaaliturva tarkoittaa tukea arjen perusasioihin.

### Työmarkkinatuki

Sinä saat työmarkkinatukea, jos olet työtön.  
Ensin sinun täytyy ilmoittautua työnhakijana TE-palveluun.  
Ilmoittaudu nettisivun kautta <https://asiointi.mol.fi/omaasiointi/?kieli=fi>  
tai käy TE-palvelun toimistossa: Valtionkatu 1, SEINÄJOKI  
puhelin 0295 025 500

Sinun täytyy hakea työmarkkinatukea JOKA KUUKAUSI.  
Täytä työmarkkinatukilomake ja lähetä sen Kelalle.  
Ilmoita, jos olet ollut töissä ja saanut PALKKAA.

Jos et ole saanut tukea 1 VIIKKOON,  
ota yhteyttä TE-palveluihin ja Kelaan.

### Toimeentulotuki (KELA)

Toimeentulotuki on viimeinen tuki, jota voit hakea.  
Toimeentulotuki auttaa sinua arjen menoissa.  
Hae toimeentulotukea AINA 15. PÄIVÄN mennessä seuraavalle kuukaudelle.  
Liitä pankin TILIOTTEET mukaan hakemukseen AINA.  
Laita mukaan myös laskut, jotka olet maksanut.  
Ilmoita, jos olet saanut työstä PALKKAA.  
Vie toimeentulotukihakemus Kelalle.

Olen hakenut KELAN tukea...  
(Kirjoita ruutuun päivämäärä, milloin olet vienyt paperin Kelaan.)

	tammikuu	helmikuu	maaliskuu	huhtikuu h	toukokuu	kesäkuu
Lapsilisä						
Asumistuki						
Opintotuki						
Työmarkkinatuki						
Toimeentulotuki						

	heinäkuu	elokuu	syyskuu	lokakuu	marraskuu	joulukuu
Lapsilisä						
Asumistuki						
Opintotuki						
Työmarkkinatuki						
Toimeentulotuki						

### SINUN LÄHIN KELA

Osoite: Lauttamuksentie 4 C 25, KAUHAVA  
Toimiston aukioloajat: tiistai, keskiviikko ja torstai kello 9–16  
HUOM! Toimisto on kiinni kello 12–13.  
Lisätietoja löydät nettisivulta <http://www.kela.fi>



### OTA MUKAAN

- passi tai henkilökortti
- Kela-kortti
- pankkitilin numero
- pankin tiliotteet
- vuokrasopimus, jos haet asumistukea
- laskut, jos haet toimeentulotukea



### APUA!

- Kelan asiakaspalvelija
- maahanmuuttokoordinaattori





## 4.4 Säästäminen

Työmarkkinatuki, toimeentulotuki ja asumistuki on tarkoitettu tavallisiin menoihin.

Menoja ovat vuokra, ruoka, vaatteet, siivoustarvikkeet, hygienia- ja lääkkeet, puhelinlasku, bussiliput ja lääkkeet.

Sinun täytyy säästää rahaa, jos haluat esimerkiksi uuden puhelimen tai sohvan. Kaupassa kannattaa katsoa tarkasti, mikä on edullisin vaihtoehto.

## MINÄ JA RAHA

Kuinka paljon minulle tulee rahaa kuukaudessa?

Kuinka paljon minulta menee rahaa kuukaudessa?

Kuukausi: \_\_\_\_\_ €

Tulot		Menot	
Palkka	€	Vuokra	€
Lapsilisä (Kela)	€	Sähkö	€
Työmarkkinatuki (Kela)	€	Puhelin	€
Asumistuki (Kela)	€	Internet	€
Toimeentulotuki (Kela)	€	Lääkkeet	€
	€	Ruoka	€
	€	Hygienia	€
	€	Vaatteet	€
	€		€
<b>YHTEENSÄ</b>	€	<b>YHTEENSÄ</b>	€

Paljonko minulle jää rahaa muihin asioihin? Tulot - Menot = €€€	
Tulot	€
Menot	€
Minulle jää rahaa	€

# 5. SOSIAALI- JA TERVEYSPALVELUT

## 5.1 Sosiaalipalvelut

Voit ottaa yhteyttä perhe- ja sosiaalipalveluihin, jos sinulla tai perheelläsi on ongelmia arjen asioissa. Arjen asioita ovat lasten hoito ja kasvatusta, asumisasiat ja raha-asiat, riita-asiat perheessä, päihdeongelmat tai sosiaaliset ongelmat ja mielenterveysongelmat.



### **SINUN LÄHIN SOSIAALITOIMISTO**

Kauhavan perusturvatoimisto  
Osoite: Pukkilanraitti 4, KAUHAVA  
Puhelin 06 2412 4282

### **SINUN LÄHIN PERHENEUVOLA**

Osoite: Kauppatie 107 A, KAUHAVA

LISÄTIETOA <http://www.kaksineuvoinen.fi/fi/etusivu/>



### **OTA MUKAAN**

- passi tai henkilökortti
- oleskelulupakortti
- Kela-kortti



### **APUA!**

- aikuissosiaalityöntekijä
- maahanmuuttokoordinaattori
- ystävä
- opettaja
- sairaanhoitaja
- lääkäri

## 5.2 Terveyskeskus

---

Terveydenhuoltoon kuuluu lääkäri, neuvola, hammashoito, sairaala, fysioterapia ja muut terveyspalvelut.

### Ajanvaraus

Ajanvarauspuhelinnumero on kaikille terveysasemille sama, puhelin **06 2412 4553**.

Sinun täytyy sanoa mikä terveysasema on lähin sinulle.

Ajanvaraus on auki maanantai-perjantai kello 8–15.

Iltaisin, viikonloppuisin ja arkipyhinä kello 9–16 puhelin 06 2412 4555.

Jos haluat lääkärin vastaanotolle, soita aina ensin.

### Yöpäivystys

Soita puhelin 06 415 4555, jos sairastut äkillisesti YÖLLÄ klo 22–8.

### Vastaanotto

Lääkärissä käynti maksaa.

Kiireellinen vastaanotto viikonloppuisin ja arkipyhinä kello 10–18.

Alle 18-vuotiailta ei mene maksua.

Mene ajoissa paikalle, jos sinulle on VARATTU AIKA terveydenhuoltoon.

Peruuta aika 2 PÄIVÄÄ ennen varattua aikaa, jos et pääse paikalle.

Sinun täytyy maksaa, jos et mene tai peruuta sinulle varattua aikaa.

LISÄTIETOA <http://www.kaksineuvoinen.fi/>

### SINUN LÄHIN TERVEYSASEMA

#### Kauhavan terveysasema

Osoite: Kauppatie 127 A, KAUHAVA



#### Kortesjärvi terveysasema

Osoite: Päivärinteentie 13, KORTESJÄRVI

#### Ylihärmä terveysasema

Osoite: Leinosentie 15, YLIHÄRMÄ

#### Alahärmä terveysasema

Osoite: Kanttorintie 5, ALAHÄRMÄ



### OTA MUKAAN

- Kela-kortti



### APUA!

- sairaanhoitaja
- lääkäri
- maahanmuuttokoordinaattori
- aikuissosiaalityöntekijä
- opettaja
- ystävä
- naapuri

## 5.3 Seinäjoen keskussairaala



Etelä-Pohjanmaan  
sairaanhoitopiiri

### Päivystyspoliklinikka

Keskussairaalan päivystyspoliklinikalla käynti EI OLE ILMAINEN.

Hoidon jälkeen saat paperilaskun kotiin.

Maksa lasku.

Huomioi, että sairaalahoito on maksullista myös lapsille.

Sinulta peritään sakkomaksu,  
jos et peruuta sinulle varattua aikaa.

### Ensiapu

Erittäin kiireellisissä tapauksissa sinä voit soittaa ENSIAPUPÄIVYSTYKSEEN.



#### SINUN LÄHIN SAIRAALA

Osoite: Koskenalantie 18, SEINÄJOKI  
puhelin 06 415 4111 (kello 7–21)

#### Ensiapupäivystys

puhelin 06 425 5311 (kello 8–20)  
Ensiapupäivystys on sairaalan Y-TALLOSSA.



#### OTA MUKAAN

- Kela-kortti



#### APUA!

- sairaanhoitaja
- lääkäri
- maahanmuuttokoordinaattori
- aikuissosiaalityöntekijä
- opettaja
- ystävä
- naapuri

## 5.4 Hätätilanne

Hätätilanteissa voit soittaa hätänumeroon 112.

Hätätilanne on, kun tapahtuu:

- äkillinen sairaskohtaus,
- voimakas kipu yhtäkkiä,
- suuri verenvuoto,
- tulipalo,
- liikenneonnettomuus tai rikos.

### Ensiapuvälineet

Kotona on hyvä olla ensiapuvälineet.

Osta ensiapuvälineet apteekista.

- särkylääke
- desinfiointiaine/pyyhe
- laastari
- ensiapuside
- paineside
- tukiside
- kuitukangasteippi
- pikakylmähaude
- silmänhuuhteluampulli



#### APUA!

- 112
- sairaanhoitaja
- lääkäri
- maahanmuuttokoordinaattori
- aikuissosiaalityöntekijä
- opettaja
- ystävä
- naapuri



## 5.5 Kriisitilanne

### Kriisitilanne

Kriisitilanne on, kun tapahtuu:  
äkillinen kuolema,  
tulipalo,  
liikenneonnettomuus,  
suuronnettomuus,  
henkeäsi uhataan,  
olet rikoksen uhri,  
väkivaltatilanne,  
tai jokin muu mieltäsi syvästi järkyttävä tapahtuma.

### Kriisiryhmä

Kauhavalla toimii kriisivalmiusryhmä.  
Ryhmä päivystää joka päivä kello 8–16.  
Voit soittaa puhelin 050 300 8489.

### Kriisikeskus Mobile

Voit soittaa Kriisikeskus Mobileen, jos  
olet kokenut jotakin järkyttävää,  
olet kokenut menetyksen,  
olet kokenut väkivaltaa,  
olet käyttäytynyt väkivaltaisesti,  
elämässäsi on kriisi,  
olet joutunut tai epäilet joutuneesi rikoksen uhriksi.  
Kriisipuhelin 010 195 202 vastaa arkisin kello 9–7 ja  
viikonloppuisin sekä juhlapyhinä kello 15–7.

#### APUA!

- 112
- sairaanhoitaja
- lääkäri
- maahanmuuttokoordinaattori
- aikuissosiaalityöntekijä
- opettaja
- ystävä
- naapuri



## 5.6 Apteekki

### Lääkkeet ilman reseptiä

Apteekista voit ostaa itsehoitolääkkeitä.  
Itsehoitolääkkeitä voit ostaa, jos sinulla on  
flunssa, kurkkukipu, päänsärky, pieni ihovaurio tai allergia.

### Reseptilääkkeet

Lääkäri määrää lääkkeitä sairauksiin.  
Saat lääkäriiltä reseptin suoraan apteekkiin.  
Näytä apteekissa Kela-kortti.  
Farmaseutti katsoo, mitä lääkettä lääkäri on sinulle määrännyt.  
Maksa lääkkeet.

Sinulla voi olla myös Kelan päätös lääkkeiden maksamisesta.

### KAUHAVAN APTEEKIT

#### Alahärmän apteekki

Osoite: Saharavainiontie 1, ALAHÄRMÄ

#### Kauhavan Kirkonkylän apteekki

Osoite: Kauppatie 86 (Tokmanni), KAUHAVA

#### Kauhavan 1. apteekki

Osoite: Kauppatie 77, KAUHAVA

#### Kortesjärven apteekki

Osoite: Jääkärintie 53, KORTESJÄRVI

#### Ylihärmän apteekki

Osoite: Järventie 1, YLIHÄRMÄ





### **OTA MUKAAN**

- Kela-kortti



### **APUA!**

- sairaanhoitaja
- lääkäri
- maahanmuuttokoordinaattori
- aikuissosiaalityöntekijä
- ystävä

# 6. PÄIVÄHOITO JA KOULU

## 6.1 Päivähoito

---

Suomessa päivähoito ei ole ilmainen.

Maksu riippuu vanhempien tuloista.

Alle 7-vuotiaiden lasten vanhemmat voivat valita lasten hoidon järjestämisen:

- kotihoidon tuki, jos perheessä on alle 3-vuotias lapsi (Kela maksaa)
- kunnallinen varhaiskasvatuspaikka (päiväkoti)
- päivähoito yksityisen hoidon tuella
- palvelusetelin avulla yksityisissä varhaiskasvatuspalveluissa.



### **APUA!**

- päivähoidon työntekijät
- maahanmuuttokoordinaattori
- aikuissosiaalityöntekijä
- neuvola
- perhetyöntekijä
- ystävä
- naapuri

## 6.2 Koulu

---

Lapsen täytyy käydä koulua, kun lapsi täyttää 7 vuotta.  
Lapsella on OPPIVELVOLLISUUS.  
Ilmoitautuminen kouluun tehdään KOULUTOIMISTOSSA.  
Osoite: Härmäntie 18, ALAHÄRMÄ.

Suomessa peruskoulu on kaikille ilmainen.  
Koulussa lapset saavat kirjoja, koulutarvikkeita ja ruokaa.  
Vanhempien tehtävä on huolehtia, että lapsi käy koulua.  
Muista opettaa lapsiasi, että koulukirjoista ja muista tarvikkeista pitää huolehtia hyvin.  
Kouluvuoden lopussa kaikki pitää palauttaa opettajalle.



### **APUA!**

- opettaja
- maahanmuuttokoordinaattori
- aikuissosiaalityöntekijä
- neuvola
- perhetyöntekijä
- ystävä
- naapuri

# 7. JULKINEN KULJETUS

## Juna

Kauhavalla on juna-asema.

Voit tarkistaa junien aikataulut

<https://www.vr.fi/cs/vr/fi/etusivu>



## Linja-auto/bussi

<https://www.matkahuolto.fi/>

<http://www.matkapeura.fi/peuran-liikenne/reitti-a-linjaliikenne>

<http://www.harmanliikenne.fi/w/reittiliikenne>



## Taksi

Kauhavan alueella toimii taksipalvelu.

Lisätietoja saat nettisivulta

<http://www.taksinumerot.fi/Kauhava>



### APUA!

- maahanmuuttokoordinaattori
- aikuissosiaalityöntekijä
- ystävä
- naapuri

# 8. VAPAA-AIKA

## 8.1 Kirjasto

---

Saat kirjastosta KIRJASTOKORTIN.  
Kirjastokortti on ilmainen.  
Kirjastosta voit lainata kirjoja, lehtiä, musiikkia ja elokuvia.  
Lainaaminen on ilmaista.  
Laina-aika on normaalisti 28 päivää.  
Palauta aineisto ajoissa.  
Sinulle tulee sakkomaksu, jos et palauta aineistoa ajoissa.

Kauhavalla toimii yksi pääkirjasto, kolme kirjastoa ja kirjastoauto.

### SINUN LÄHIN KIRJASTO

**Kauhavan pääkirjasto**  
Kauppatie 88, KAUHAVA  
[kirjasto@kauhava.fi](mailto:kirjasto@kauhava.fi)

**Alahärmän kirjasto**  
Kirjastokuja 4, ALAHÄRMÄ  
[kirjasto.alaharma@kauhava.fi](mailto:kirjasto.alaharma@kauhava.fi)



**Kortesjärven kirjasto**  
Jääkärintie 51, KORTESJÄRVI  
[kirjasto.kortesjarvi@kauhava.fi](mailto:kirjasto.kortesjarvi@kauhava.fi)

**Ylihärmän kirjasto**  
Kirjastotie 11, YLIHÄRMÄ  
[kirjasto.yliharma@kauhava.fi](mailto:kirjasto.yliharma@kauhava.fi)

**Kirjastoauto**  
puh. 0500 594 304  
[kirjastoauto@kauhava.fi](mailto:kirjastoauto@kauhava.fi)

**OTA MUKAAN**

- passi tai henkilökortti

**APUA!**

- kirjaston työntekijä
- maahanmuuttokoordinaattori
- aikuissosiaalityöntekijä
- ystävä
- naapuri

## 8.2 Nuoriso- ja vapaa-aikatoimi

---

Kauhavalla on NUORISOTILA, jonne kaikki alle 18-vuotiaat ovat tervetulleita.  
LISÄTIETOA [https://www.kauhava.fi/palvelut/perhe- ja\\_sosiaalipalvelut/nuorten\\_sivut](https://www.kauhava.fi/palvelut/perhe- ja_sosiaalipalvelut/nuorten_sivut)

Kauhavalla on monenlaisia harrastusmahdollisuuksia.  
LISÄTIETOA [https://www.kauhava.fi/palvelut/liikunta\\_ja\\_ulkoilu](https://www.kauhava.fi/palvelut/liikunta_ja_ulkoilu)

**APUA!**

- nuorisotyöntekijä
- maahanmuuttokoordinaattori
- ystävä
- naapuri





# 9. MAAHANMUUTTO- KOORDINAATTORI

## **Autan sinua seuraavissa asioissa:**

- Alkukartoitus ja kotoutumissuunnitelma
- Paikkakuntaan tutustuminen
- Suomalaiseen kulttuuriin tutustuminen
- Kaupungin palvelut  
(opetus ja koulutus, asuminen, kulttuuri- ja kirjastopalvelut, liikunta ja ulkoilu, laki ja oikeusturva, verotus, ympäristö ja luonto)
- Kuntayhtymä Kaksineuvoisen palvelut  
(perhe-, sosiaali- ja terveystyöpalvelut)
- Muut julkiset palvelut  
(mm. Kela, TE-toimisto, verotoimisto, maistraatti, poliisi, kielikurssit ja aikuiskoulutus)
- Pankki-, vakuutus- ym. liike-elämän palvelut
- Ja muut sinulle tärkeät asiat

## **I will help you with:**

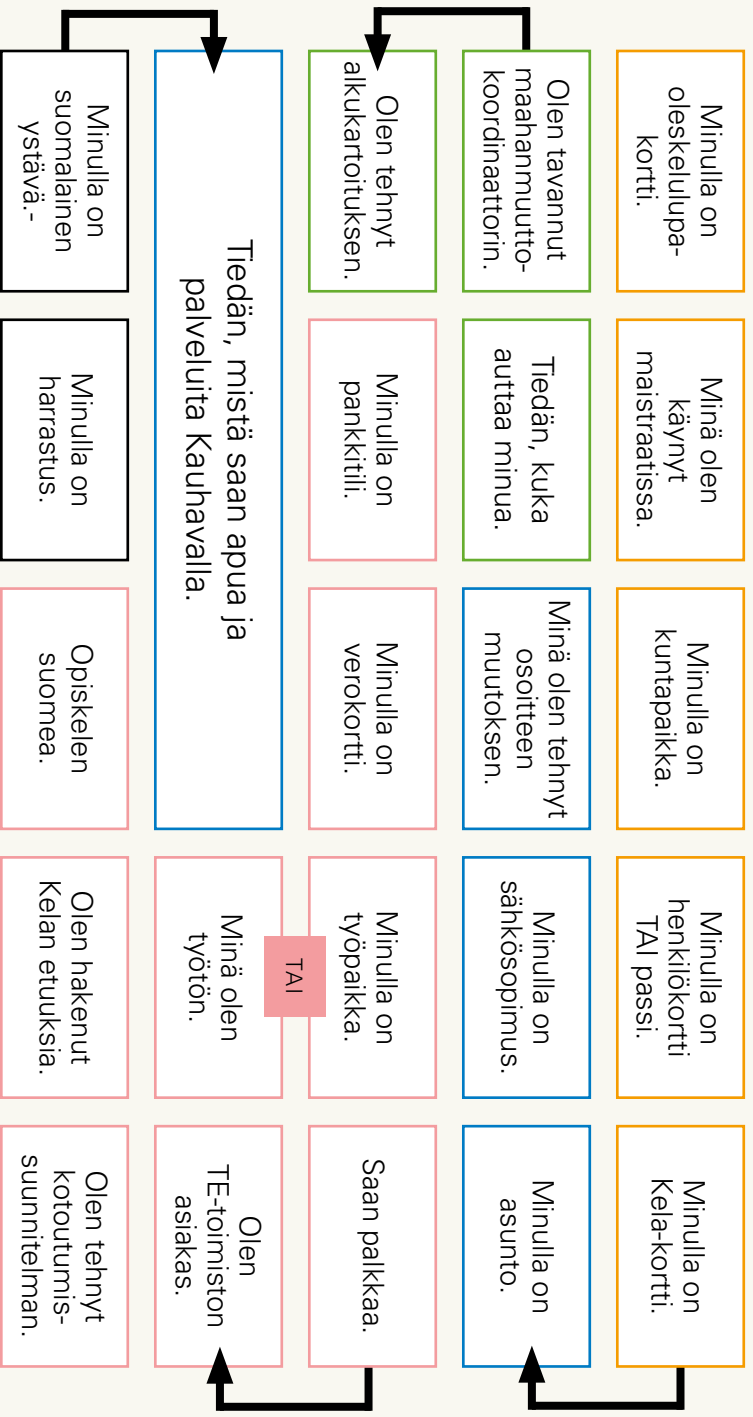
- Initial assessment and integration plan
- Getting know to town
- Getting know to Finnish culture
- Town services  
(family, social and health services, education and training, living, culture and library services, sports and outdoor activities, laws and judicial protection, taxation and funding for companies, the environment and nature)
- Other public services  
(incl. Kela - the social insurance institution of Finland, employment and economic development office, tax office, local register office, the police and adult education)
- Banking, insurance and other business service
- And other important things

Varaan tulkin, jos tarvitset!

I book a translator, if you need!

## MINUN POLKUNI

Väritä ne asiat, jotka olet tehnyt.



### YHTEYSTIEDOT / CONTACT: TOIMISTO / OFFICE:

Maahanmuuttokoordinaattori  
Kauhavan kaupungintalo  
3.krs, huone 355  
Kauppatie 109, 62200 KAUHAVA

Puhelin/Mobile: +358 400 422 431

Ylihärmän kirjasto/Ylihärämä library:  
torstaisin/on Thursdays kello/at 12–16



## Lähteet

### LISÄÄ TIETOA.

Maahanmuuttovirasto. <http://www.migri.fi/>

Poliisi. <http://www.poliisi.fi/pohjanmaa>

Maistraatti. <https://www.maistraatti.fi/>

Kela. <http://www.kela.fi/>

Kauhavan vuokra-asunnot. <http://www.kauhavanvuokra-asunnot.fi/>

Posti ja muuttoilmoitus. <https://www.posti.fi/muuttoilmoitus/>

Alkukartoitus ja kotoutumissuunitelma. [http://www.te-palvelut.fi/te/fi/tyonhakijalle/tukea\\_tyollistymiseen/kotoutumispalvelut/alkukartoitus/index.html](http://www.te-palvelut.fi/te/fi/tyonhakijalle/tukea_tyollistymiseen/kotoutumispalvelut/alkukartoitus/index.html)

TE-palvelut. <http://www.te-palvelut.fi/te/fi/>

Etelä-Pohjanmaan opisto. <http://www.epopisto.fi/>

Seurakuntaopisto, Lapuan kristillisen opiston campus. <https://www.seurakuntaopisto.fi/tietoa-meista/kolme-kampusta/lapuan-kampus/>

Sedu. <http://www.sedu.fi/fi>

Järvilakeuden kansalaisopisto.

Lapuan kansalaisopisto. <https://www.lapua.fi/kansalaisopisto/>

Suomen Yrittäjäopisto. <https://www.syo.fi/>

Verotoimisto. <https://www.vero.fi/henkiloasiakkaat/>

Kuntayhtymä Kaksineuvoinen. <https://www.kaksineuvoinen.fi/fi/etusivu/>

Seinäjoen keskussairaala. <http://www.epshp.fi/>

Kauhavan 1. apteekki. <http://www.kauhavan1apteekki.fi/>

Kauhavan Kirkonkylän apteekki. <http://www.kirkonkylanapteekki.fi/>

Kortesjärven apteekki. <http://www.kortesjarvenapteekki.fi/>

Alahärjän apteekki. <http://www.alaharmanapteekki.fi/>

Ylihärjän apteekki. <http://www.yliharmanapteekki.fi/>

Kriisikeskus Mobile. <http://www.kriisikeskusmobile.fi/>

Kauhava päivähoido. [https://www.kauhava.fi/palvelut/perhe- ja\\_sosiaalipalvelut/paivahoito](https://www.kauhava.fi/palvelut/perhe- ja_sosiaalipalvelut/paivahoito)

Kauhava koulut. [https://www.kauhava.fi/palvelut/opetus\\_ja\\_koulutus](https://www.kauhava.fi/palvelut/opetus_ja_koulutus)

Kauhava kirjasto. [https://www.kauhava.fi/palvelut/kirjasto\\_ja\\_tietopalvelut](https://www.kauhava.fi/palvelut/kirjasto_ja_tietopalvelut)

Kauhava nuorten sivut. [https://www.kauhava.fi/palvelut/perhe- ja\\_sosiaalipalvelut/nuorten\\_sivut](https://www.kauhava.fi/palvelut/perhe- ja_sosiaalipalvelut/nuorten_sivut)

Kauhava liikunta ja urheilu. [https://www.kauhava.fi/palvelut/liikunta\\_ja\\_ulkoilu](https://www.kauhava.fi/palvelut/liikunta_ja_ulkoilu)

VR. Juna. <https://www.vr.fi/cs/vr/fi/etusivu>

Matkahuolto. Linja-auto. <https://www.matkahuolto.fi/>

Taksinumerot. <http://taksinumerot.fi/kauhava>

## Muistiinpanoja

Muistiinpanoja

Muistiinpanoja

Tervetuloa Kauhavalle!

Tämän opaskirjan tarkoitus on auttaa sinua. Opaskirja sisältää perusasiat, jotka sinun tulee tietää Kauhavan palveluista.

Opaskirja sisältää pieniä tehtäviä, joita voit tehdä yhdessä maahanmuuttokoordinaattorin, sosiaalityöntekijän tai muiden sinua auttavien henkilöiden kanssa.

Lue ohjekirja tarkasti ja säästä se tulevaisuutta varten. Löydät ohjekirjasta paljon tärkeitä asioita, osoitteita ja internet-osoitteita.

